

**PROYEK
TUGAS AKHIR**



POLITEKNIK NEGERI BALI

**SISTEM INFORMASI SELEKSI MITRA USAHA PADA PT ANGKASA
PURA I BANDAR UDARA I GUSTI NGURAH RAI BALI BERBASIS
WEBSITE**

OLEH :

PUTU MUTIA DARMA PERTIWI / 2115323007

GEDE WISNU WIRA SENTANU / 2115323023

**PROGRAM STUDI MANAJEMEN INFORMATIKA
JURUSAN TEKNOLOGI INFORMASI
POLITEKNIK NEGERI BALI**

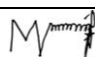

2024

LEMBAR PENGESAHAN
PROYEK TUGAS AKHIR

SISTEM INFORMASI SELEKSI MITRA USAHA PADA
PT ANGKASA PURA I BANDAR UDARA I GUSTI NGURAH
RAI BALI BERBASIS WEBSITE

Proyek Tugas Akhir ini Diajukan untuk Menyelesaikan
Program Pendidikan Diploma DIII di
Program Studi DIII Manajemen Informatika
Jurusan Teknologi Informasi - Politeknik Negeri Bali


Oleh :

No	NIM	Nama Mahasiswa	Tanda Tangan
1	2115323007	Putu Mutia Darma Pertiwi	
2	2115323023	Gede Wisnu Wira Sentanu	


Bukit Jimbaran, 12 Agustus 2024

Disetujui Oleh :

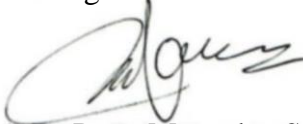
Manager Proyek


Mahendra Triyuswanto

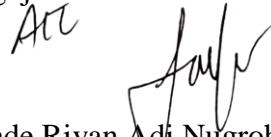
Pembimbing 1


I Wayan Suasnawa, ST,MT
NIP. 1975111020001121002

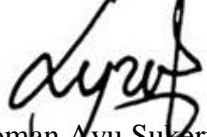
Pembimbing 2


Ida Bagus Putra Manuaba, S.Kom., MT
NIP. 198707052015041002

Penguji 1


I Made Riyan Adi Nugroho, S.SI.,M.T.
NIP. 199004042019031017

Penguji 2


Gusti Nyoman Ayu Sukerti, S.S., M.Hum
NIP. 198507062015042003

**LEMBAR PERNYATAAN PERSETUJUAN PUBLIKASI
LAPORAN PROYEK TUGAS AKHIR
UNTUK KEPENTINGAN AKADEMIS**

Saya yang bertanda tangan di bawah ini :

Nama / NIM : 1. Putu Mutia Darma Pertiwi / 2115323007

2. Gede Wisnu Wira Sentanu / 2115323023

Program Studi : Manajemen Informatika

Jurusan : Teknologi Informasi

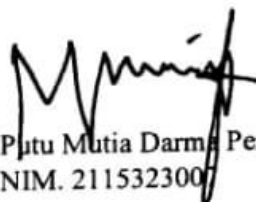
Jenis Karya : Proyek Tugas Akhir


demikian pengembangan ilmu pengetahuan, menyetujui untuk memberikan kepada Politeknik Negeri Bali Hak **Bebas Royalti Noneksklusif (*Non-exclusive Royalty-Free Right*)** atas proyek tugas akhir saya yang berjudul: **Sistem Informasi Seleksi Mitra Usaha Pada PT Angkasa Pura I Bandar Udara I Gusti Ngurah Rai Bali Berbasis Website** beserta perangkat yang ada (jika diperlukan). Dengan Hak Bebas Royalti Noneksklusif ini Politeknik Negeri Bali berhak menyimpan, mengalihmedia atau mengalihformatkan, mengelola dalam bentuk pangkalan data (*database*), merawat, dan mempublikasikan tugas akhir saya selama tetap mencantumkan nama saya sebagai penulis/pencipta dan sebagai pemilik Hak Cipta.

Demikian pernyataan ini saya buat dengan sebenarnya.

Bukit Jimbaran, 12 Agustus 2024

Yang menyatakan


Putu Mutia Darma Pertiwi
NIM. 2115323007


Gede Wisnu Wira Sentanu
NIM. 2115323023

FORM PERNYATAAN BEBAS PLAGIARISME

Saya yang bertandatangan dibawah ini:

Nama / NIM : 1. Putu Mutia Darma Pertiwi / 2115323007
2. Gede Wisnu Wira Sentanu / 2115323023

Program Studi : Manajemen Informatika

Jurusan : Teknologi Informasi

Menyatakan dengan sesungguhnya bahwa Laporan Proyek Tugas Akhir berjudul **Sistem Informasi Seleksi Mitra Usaha Pada PT Angkasa Pura I Bandar Udara I Gusti Ngurah Rai Bali Berbasis Website** bebas dari plagiarisme dan bukan hasil karya orang lain. Apabila di kemudian hari ditemukan bahwa proyek tugas akhir terdapat indikasi plagiarisme, saya bersedia menerima sanksi akademik berupa pencabutan Tugas Akhir dan gelar yang saya peroleh dari Tugas Akhir tersebut.



Putu Mutia Darma Pertiwi
NIM. 2115323007

Bukit Jimbaran, 12 Agustus 2024

Yang membuat pernyataan

Gede Wisnu Wira Sentanu
NIM. 2115323023

ABSTRAK

Sistem Informasi Seleksi Mitra Usaha berbasis *website* di PT. Angkasa Pura I (Persero) Cabang Bandara I Gusti Ngurah Rai Bali merupakan solusi penting dalam mengelola informasi dan aktivitas operasional perusahaan. Sistem ini memungkinkan perluasan komunikasi dengan calon mitra usaha melalui platform digital, meningkatkan kejelasan, dan efisiensi dalam seleksi mitra usaha.

Tujuan utamanya adalah meningkatkan performa dan pendapatan entitas mitra usaha. Saat ini, aplikasi web *baliairportselection.com* masih menghadapi kendala dalam penambahan dan *update* konten yang tidak efisien akibat ketergantungan pada pengkodean manual. Dengan itu perlu adanya pengembangan sistem informasi seleksi mitra usaha yang baru untuk meningkatkan efisiensi penyebaran informasi seleksi, pendataan, pembelian serta pembayaran secara online, pengambilan dokumen seleksi dan tanya jawab.

Sistem ini dirancang melalui beberapa tahap perancangan, termasuk pembuatan *Flowmap*, perancangan Struktur *Database*, perancangan *Unified Modelling Language (UML)* seperti *Use Case Diagram*, *Activity Diagram*, *Class Diagram* dan *Sequence Diagram* serta perancangan Antarmuka. Pengembangan dilakukan menggunakan bahasa pemrograman *PHP (Hypertext Preprocessor)* dengan *PHP native*, *framework Laravel*, basis data *MySQL*, *HTML* dan *CSS*. Sistem ini diharapkan dapat optimal dalam mendukung PT. Angkasa Pura I (Persero) dalam mencapai tujuan komersialisasi yang lebih baik.

Kata kunci: Sistem Informasi, Seleksi Mitra Usaha, Efisiensi Operasional, Digitalisasi Bisnis, Pengembangan Sistem.

KATA PENGANTAR

Puji syukur kehadiran Tuhan Yang Maha Esa karena telah memberikan kesempatan kepada penulis untuk menyelesaikan Proyek Tugas Akhir ini. Dengan berkat dan rahmat-Nya, penyusun dapat menyelesaikan Tugas Akhir yang berjudul “Sistem Informasi Seleksi Mitra Usaha Pada PT. Angkasa Pura 1 Bandar Udara I Gusti Ngurah Rai Bali Berbasis Website” dengan baik dan tepat waktu.

Proyek Tugas Akhir ini dibuat berdasarkan pengalaman penulis dalam mengimplementasikan sistem informasi yang relevan. Tujuan penulisan Proyek Tugas Akhir ini adalah untuk memenuhi salah satu syarat kelulusan dalam Program Studi DIII Manajemen Informatika Jurusan Teknologi Informasi Politeknik Negeri Bali.

Penulis mengucapkan terima kasih yang sebesar-besarnya kepada:

1. Bapak Prof. Dr. I Nyoman Gede Arya Astawa, ST., M.Kom selaku Kepala Jurusan Teknologi Informasi Politeknik Negeri Bali.
2. Bapak Ida Bagus Putra Manuaba, S.Kom., MT selaku Ketua Program Studi Manajemen Informatika Politeknik Negeri Bali dan Dosen Pembimbing Tugas Akhir II
3. Bapak I Wayan Suasnawa, S.T., M.T. selaku Dosen Pembimbing Tugas Akhir I
4. Bapak Mahendra Tri Yuswanto selaku Airport Technology Manager pada PT Angkasa Pura I Kantor Cabang Bandar Udara I Gusti Ngurah Rai Bali.
5. Bapak Mugi Asrianto selaku Pembina Proyek Tugas Akhir pada PT Angkasa Pura I Kantor Cabang Bandar Udara I Gusti Ngurah Rai Bali.

Penulis sadar bahwa Proyek Tugas Akhir ini masih memiliki kekurangan dan keterbatasan. Oleh karena itu, penulis sangat mengharapkan kritik dan saran yang membangun untuk perbaikan di masa mendatang.

Penulis berharap bahwa Proyek Tugas Akhir ini dapat memberikan manfaat bagi penulis sendiri, pembaca, serta pihak yang berkepentingan. Akhir kata, penulis mengucapkan terima kasih atas segala bantuan dan dukungan yang diberikan.

Bukit Jimbaran, 06 Agustus 2024

Penulis

DAFTAR ISI

LEMBAR PENGESAHAN	ii
LEMBAR PERNYATAAN PERSETUJUAN PUBLIKASI	iii
FORM PERNYATAAN BEBAS PLAGIARISME.....	iv
ABSTRAK	v
KATA PENGANTAR.....	vi
DAFTAR ISI.....	vii
DAFTAR TABEL	viii
DAFTAR GAMBAR.....	ix
BAB I INFORMASI UMUM PROYEK	1
1.1 Informasi Global Proyek	1
1.2 Latar Belakang	2
1.3 Deskripsi Proyek / Gambaran Umum Proyek	4
1.4 Tujuan Proyek	15
1.5 Keuntungan Proyek	16
BAB II PERENCANAAN PROYEK	20
2.1 Teknologi Digunakan	20
2.2 Pembagian Tugas dan Pelaksanaan	28
2.3 Perancangan Proyek	30
BAB III PELAKSANAAN PROYEK	125
3.1 Hasil Proyek Aplikasi.....	125
3.2 Implementasi Proyek.....	169
BAB IV PENUTUP	183
4.1 Kesimpulan.....	183
4.2 Saran.....	184
DAFTAR PUSTAKA	185

DAFTAR TABEL

Tabel 1. 1 Informasi Global Proyek.....	1
Tabel 2. 1 Pembagian Tugas dan Pelaksanaan Mutia	28
Tabel 2. 2 Pembagian Tugas dan Pelaksanaan Wisnu	29
Tabel 3. 1 Testing Aktivitas Super Admin.....	169
Tabel 3. 2 Testing Aktivitas Tim Seleksi.....	171
Tabel 3. 3 Testing Aktivitas Peserta	177

DAFTAR GAMBAR

Gambar 1. 1 Simbol <i>Flowmap</i>	4
Gambar 1. 2 <i>Flowmap</i> Super Admin pada sistem	6
Gambar 1. 3 <i>Flowmap</i> Aktivitas Utama pada Tim Seleksi.....	8
Gambar 1. 4 <i>Flowmap</i> Aktivitas Tambahan pada Tim Seleksi	9
Gambar 1. 5 <i>Flowmap</i> Aktivitas Utama pada peserta.....	12
Gambar 1. 6 <i>Flowmap</i> Aktivitas Tambahan pada Peserta	14
Gambar 2. 1 Simbol <i>Use Case</i> Diagram	23
Gambar 2. 2 Simbol <i>Activity</i> Diagram	24
Gambar 2. 3 Simbol <i>Class</i> Diagram	24
Gambar 2. 4 Simbol <i>Sequence</i> Diagram	25
Gambar 2. 5 Struktur <i>Database</i>	31
Gambar 2. 6 <i>Use Case</i> Diagram.....	33
Gambar 2. 7 <i>Activity</i> Diagram <i>Register</i> pada Peserta	35
Gambar 2. 8 <i>Activity</i> Diagram <i>Login</i> pada Seluruh User.....	37
Gambar 2. 9 <i>Activity</i> Diagram Persetujuan Registrasi pada Tim Seleksi	38
Gambar 2. 10 <i>Activity</i> Diagram Data Profil pada Seluruh User	39
Gambar 2. 11 <i>Activity</i> Diagram Daftar <i>User</i> dan <i>Reset Password</i> pada Admin... 40	
Gambar 2. 12 <i>Activity</i> Diagram Daftar <i>User</i> dan <i>Reset Password</i> pada Tim Seleksi	42
Gambar 2. 13 <i>Activity</i> Diagram Daftar Seleksi pada Tim Seleksi	44
Gambar 2. 14 <i>Activity</i> Diagram Paket Seleksi pada Tim Seleksi	45
Gambar 2. 15 <i>Activity</i> Diagram Konten Seleksi pada Tim Seleksi	46
Gambar 2. 16 <i>Activity</i> Diagram Konten Statis pada Tim Seleksi	47
Gambar 2. 17 <i>Activity</i> Diagram Transaksi pada Tim Seleksi	48
Gambar 2. 18 <i>Activity</i> Diagram Unduh <i>Excel</i> pada Tim Seleksi	49
Gambar 2. 19 <i>Activity</i> Diagram Keranjang pada Peserta.....	50
Gambar 2. 20 <i>Activity</i> Diagram Transaksi pada Peserta	51
Gambar 2. 21 <i>Activity</i> Diagram Unduh Dokumen pada Peserta.....	52
Gambar 2. 22 <i>Activity</i> Diagram Paket Seleksi yang Tersedia pada Peserta.....	53

Gambar 2. 23 <i>Activity Diagram</i> Paket Seleksi yang Diikuti pada Peserta.....	55
Gambar 2. 24 <i>Activity Diagram Log</i> Aktivitas pada Seluruh <i>User</i>	56
Gambar 2. 25 <i>Activity Diagram FAQ</i> pada Tim Seleksi dan Peserta.....	57
Gambar 2. 26 <i>Activity Diagram</i> Tanya Jawab pada Tim Seleksi.....	58
Gambar 2. 27 <i>Activity Diagram</i> Tanya Jawab pada Peserta.....	59
Gambar 2. 28 <i>Class Diagram</i>	61
Gambar 2. 29 <i>Sequence Diagram Log</i> Aktivitas pada Tim Seleksi & Peserta	65
Gambar 2. 30 <i>Sequence Diagram Login</i> pada Semua <i>User</i>	66
Gambar 2. 31 <i>Sequence Diagram Logout</i> pada Semua <i>User</i>	66
Gambar 2. 32 <i>Sequence Diagram</i> Profil & Ubah <i>Password</i> pada Semua <i>User</i>	68
Gambar 2. 33 <i>Sequence Diagram Reset Password</i> pada Super Admin & Tim Seleksi	69
Gambar 2. 34 <i>Sequence Diagram</i> Daftar <i>User</i> pada Super Admin.....	70
Gambar 2. 35 <i>Sequence Diagram</i> Daftar Seleksi pada Tim Seleksi	71
Gambar 2. 36 <i>Sequence Diagram</i> Daftar <i>User</i> pada Tim Seleksi	73
Gambar 2. 37 <i>Sequence Diagram Export Excel</i> pada Tim Seleksi	74
Gambar 2. 38 <i>Sequence Diagram FAQ</i> pada Tim Seleksi	76
Gambar 2. 39 <i>Sequence Diagram</i> Konten Seleksi pada Tim Seleksi.....	77
Gambar 2. 40 <i>Sequence Diagram</i> Konten Statis pada Tim Seleksi	78
Gambar 2. 41 <i>Sequence Diagram</i> Paket Seleksi pada Tim Seleksi.....	79
Gambar 2. 42 <i>Sequence Diagram</i> Persetujuan Registrasi pada Tim Seleksi	80
Gambar 2. 43 <i>Sequence Diagram</i> Transaksi/Konfirmasi Pembayaran pada Tim Seleksi	81
Gambar 2. 44 <i>Sequence Diagram</i> Tanya Jawab pada Tim Seleksi	82
Gambar 2. 45 <i>Sequence Diagram</i> Keranjang pada Peserta	83
Gambar 2. 46 <i>Sequence Diagram Register</i> pada Peserta	84
Gambar 2. 47 <i>Sequence Diagram</i> Seleksi yang Diikuti pada Peserta	85
Gambar 2. 48 <i>Sequence Diagram</i> Seleksi yang Tersedia pada Peserta.....	86
Gambar 2. 49 <i>Sequence Diagram</i> Transaksi pada Peserta	87
Gambar 2. 50 <i>Sequence Diagram</i> Unduh Dokumen pada Peserta.....	88
Gambar 2. 51 <i>Sequence Diagram</i> Tanya Jawab pada Peserta.....	89

Gambar 2. 52 <i>User Interface Landing Page</i>	90
Gambar 2. 53 <i>User Interface Login User</i>	91
Gambar 2. 54 <i>User Interface Registrasi pada Peserta Step 1</i>	92
Gambar 2. 55 <i>User Interface Registrasi pada Peserta Step 2</i>	92
Gambar 2. 56 <i>User Interface Notifikasi Konfirmasi Persetujuan Registrasi</i>	92
Gambar 2. 57 <i>User Interface Overview pada Super Admin</i>	93
Gambar 2. 58 <i>User Interface Profil pada Super Admin</i>	93
Gambar 2. 59 <i>User Interface Ubah Password pada Super Admin</i>	94
Gambar 2. 60 <i>User Interface Daftar User pada Super Admin</i>	94
Gambar 2. 61 <i>User Interface Tambah User Baru pada Super Admin</i>	95
Gambar 2. 62 <i>User Interface Edit User Baru pada Super Admin</i>	95
Gambar 2. 63 <i>User Interface Reset Password User pada Super Admin</i>	96
Gambar 2. 64 <i>User Interface Detail Data Registrasi User pada Super Admin</i>	97
Gambar 2. 65 <i>User Interface Overview pada Tim Seleksi</i>	97
Gambar 2. 66 <i>User Interface Export Data pada Tim Seleksi</i>	98
Gambar 2. 67 <i>User Interface Profil pada Tim Seleksi</i>	99
Gambar 2. 68 <i>User Interface Ubah Password pada Tim Seleksi</i>	99
Gambar 2. 69 <i>User Interface Daftar User pada Tim Seleksi</i>	100
Gambar 2. 70 <i>User Interface Tambah User Baru pada Tim Seleksi</i>	100
Gambar 2. 71 <i>User Interface Reset Password User pada Tim Seleksi</i>	101
Gambar 2. 72 <i>User Interface Edit User Data Diri pada Tim Seleksi</i>	101
Gambar 2. 73 <i>User Interface Edit Perusahaan pada Tim Seleksi</i>	102
Gambar 2. 74 <i>User Interface Detail Data User pada Tim Seleksi</i>	102
Gambar 2. 75 <i>User Interface Daftar Transaksi pada Tim Seleksi</i>	103
Gambar 2. 76 <i>User Interface Detail Transaksi pada Tim Seleksi</i>	103
Gambar 2. 77 <i>User Interface Daftar Seleksi pada Tim Seleksi</i>	104
Gambar 2. 78 <i>User Interface Tambah Seleksi pada Tim Seleksi</i>	104
Gambar 2. 79 <i>User Interface Edit Seleksi pada Tim Seleksi</i>	105
Gambar 2. 80 <i>User Interface Detail Seleksi pada Tim Seleksi</i>	105
Gambar 2. 81 <i>User Interface Daftar Paket Seleksi pada Tim Seleksi</i>	106

Gambar 2. 82 <i>User Interface</i> Paket Seleksi pada Tim Seleksi	107
Gambar 2. 83 <i>User Interface</i> Tambah Paket Seleksi pada Tim Seleksi	107
Gambar 2. 84 <i>User Interface Edit</i> Paket Seleksi pada Tim Seleksi.....	108
Gambar 2. 85 <i>User Interface</i> Daftar Konten Seleksi pada Tim Seleksi	108
Gambar 2. 86 <i>User Interface</i> Konten Seleksi pada Tim Seleksi	109
Gambar 2. 87 <i>User Interface</i> Tambah Konten Seleksi pada Tim Seleksi	109
Gambar 2. 88 <i>User Interface Edit</i> Konten Seleksi pada Tim Seleksi.....	110
Gambar 2. 89 <i>User Interface</i> Daftar <i>FAQ</i> pada Tim Seleksi.....	110
Gambar 2. 90 <i>User Interface</i> Tambah <i>FAQ</i> pada Tim Seleksi.....	111
Gambar 2. 91 <i>User Interface Edit</i> <i>FAQ</i> pada Tim Seleksi	111
Gambar 2. 92 <i>User Interface</i> Konten Statis pada Tim Seleksi	112
Gambar 2. 93 <i>User Interface</i> Tambah Konten Statis pada Tim Seleksi	112
Gambar 2. 94 <i>User Interface Edit</i> Konten Statis pada Tim Seleksi	113
Gambar 2. 95 <i>User Interface</i> Persetujuan Registrasi pada Tim Seleksi	113
Gambar 2. 96 <i>User Interface</i> Detail Data Registrasi Peserta pada Tim Seleksi .	114
Gambar 2. 97 <i>User Interface</i> Aktivitas <i>User</i> pada Tim Seleksi	114
Gambar 2. 98 <i>User Interface</i> Tanya Jawab <i>User</i> pada Tim Seleksi	115
Gambar 2. 99 <i>User Interface</i> Isi Pesan pada Tim Seleksi.....	115
Gambar 2. 100 <i>User Interface Overview</i> pada Peserta	116
Gambar 2. 101 <i>User Interface</i> Profil pada Peserta	116
Gambar 2. 102 <i>User Interface</i> Ubah <i>Password</i> pada Peserta	117
Gambar 2. 103 <i>User Interface</i> Daftar Seleksi yang Tersedia pada Peserta	117
Gambar 2. 104 <i>User Interface</i> Lihat Paket Seleksi yang Tersedia pada Peserta	118
Gambar 2. 105 <i>User Interface</i> Pilih Paket Seleksi pada Peserta	119
Gambar 2. 106 <i>User Interface</i> Daftar Seleksi yang Diikuti pada Peserta.....	119
Gambar 2. 107 <i>User Interface</i> Detail Paket yang Dibeli pada Peserta	120
Gambar 2. 108 <i>User Interface</i> Daftar Keranjang pada Peserta.....	120
Gambar 2. 109 <i>User Interface</i> Daftar Transaksi pada Peserta.....	121
Gambar 2. 110 <i>User Interface</i> Detail Transaksi pada Peserta	121
Gambar 2. 111 <i>User Interface</i> Unduh Dokumen Seleksi pada Peserta	122

Gambar 2. 112 <i>User Interface Log</i> Aktivitas pada Peserta.....	122
Gambar 2. 113 <i>User Interface</i> Daftar Pesan pada Peserta.....	123
Gambar 2. 114 <i>User Interface</i> Ajukan Pertanyaan pada Peserta.....	123
Gambar 2. 115 <i>User Interface</i> Isi Pesan pada Peserta	124
Gambar 3. 1 Hasil <i>Landing Page User</i>	126
Gambar 3. 2 Hasil <i>Login User</i>	127
Gambar 3. 3 Hasil <i>Register</i> pada Peserta <i>Step 1</i>	127
Gambar 3. 4 Hasil <i>Register</i> pada Peserta <i>Step 2</i>	128
Gambar 3. 5 Hasil Informasi <i>Login</i>	129
Gambar 3. 6 Hasil <i>Overview</i> pada Super Admin	129
Gambar 3. 7 Hasil Profil Saya pada Super Admin.....	130
Gambar 3. 8 Hasil Ubah <i>Password</i> pada Super Admin.....	131
Gambar 3. 9 Hasil Daftar <i>User</i> pada Super Admin	132
Gambar 3. 10 Hasil Penambahan <i>User</i> Baru pada Super Admin	132
Gambar 3. 11 Hasil <i>Edit User</i> pada Super Admin	133
Gambar 3. 12 Hasil <i>Reset Password</i> pada Super Admin.....	134
Gambar 3. 13 Hasil Detail Data <i>User</i> pada Super Admin	134
Gambar 3. 14 Hasil <i>Overview</i> pada Tim Seleksi	135
Gambar 3. 15 Hasil <i>Export Excel</i> pada Tim Seleksi.....	136
Gambar 3. 16 Hasil Profil Saya pada Tim Seleksi.....	136
Gambar 3. 17 Hasil Ubah <i>Password</i> pada Tim Seleksi	137
Gambar 3. 18 Hasil Daftar <i>User</i> pada Tim Seleksi.....	138
Gambar 3. 19 Hasil Tambah Data <i>User</i> pada Tim Seleksi	138
Gambar 3. 20 Hasil <i>Reset Password</i> pada Tim Seleksi	139
Gambar 3. 21 Hasil <i>Edit Data User Step 1</i> pada Tim Seleksi.....	140
Gambar 3. 22 Hasil <i>Edit Data User Step 2</i> pada Tim Seleksi.....	140
Gambar 3. 23 Hasil Detail Data <i>User</i> pada Tim Seleksi.....	141
Gambar 3. 24 Hasil Daftar Seleksi pada Tim Seleksi	142
Gambar 3. 25 Hasil Form Tambah Data Seleksi pada Tim Seleksi.....	142
Gambar 3. 26 Hasil Form <i>Edit</i> Seleksi pada Tim Seleksi.....	143

Gambar 3. 27 Hasil Detail Seleksi pada Tim Seleksi	144
Gambar 3. 28 Hasil Daftar Paket Seleksi pada Tim Seleksi	144
Gambar 3. 29 Hasil Daftar Sesuai Paket Seleksi pada Tim Seleksi.....	145
Gambar 3. 30 Hasil Form Tambah Paket Seleksi pada Tim Seleksi	145
Gambar 3. 31 Hasil Form <i>Edit</i> Paket Seleksi pada Tim Seleksi.....	146
Gambar 3. 32 Hasil Daftar Konten Seleksi pada Tim Seleksi	147
Gambar 3. 33 Hasil Konten Sesuai Seleksi pada Tim Seleksi.....	148
Gambar 3. 34 Hasil Form Tambah Konten Seleksi pada Tim Seleksi.....	149
Gambar 3. 35 Hasil Form <i>Edit</i> Konten Seleksi pada Tim Seleksi.....	149
Gambar 3. 36 Hasil Daftar <i>FAQ</i> pada Tim Seleksi.....	150
Gambar 3. 37 Hasil Tambah Data <i>FAQ</i> pada Tim Seleksi	151
Gambar 3. 38 Hasil Form <i>Edit FAQ</i> pada Tim Seleksi.....	152
Gambar 3. 39 Hasil Daftar Konten Statis pada Tim Seleksi.....	152
Gambar 3. 40 Hasil Form Tambah Konten Statis pada Tim Seleksi	153
Gambar 3. 41 Hasil Form <i>Edit</i> Konten Statis pada Tim Seleksi.....	154
Gambar 3. 42 Hasil Daftar Pesetujuan Registrasi Peserta pada Tim Seleksi.....	154
Gambar 3. 43 Hasil Detail Data Registrasi <i>User</i> pada Tim Seleksi.....	155
Gambar 3. 44 Hasil Daftar Transaksi pada Tim Seleksi	156
Gambar 3. 45 Hasil Detail Transaksi Seleksi pada Tim Seleksi.....	157
Gambar 3. 46 Hasil Aktivitas <i>User</i> pada Tim Seleksi	157
Gambar 3. 47 Hasil Tanya Jawab pada Tim Seleksi.....	158
Gambar 3. 48 Hasil Isi Pesan pada Tim Seleksi	158
Gambar 3. 49 Hasil <i>Dashboard Overview</i> pada Peserta	159
Gambar 3. 50 Hasil Profil Saya pada Peserta	160
Gambar 3. 51 Hasil Ubah <i>Password</i> pada Peserta.....	160
Gambar 3. 52 Hasil Daftar Seleksi yang Tersedia pada Peserta	161
Gambar 3. 53 Hasil Lihat Paket pada Peserta	162
Gambar 3. 54 Hasil Daftar Paket yang Tersedia pada Peserta.....	162
Gambar 3. 55 Hasil Daftar Seleksi yang Diikuti pada Peserta	163
Gambar 3. 56 Hasil Detail Paket Seleksi yang Dibeli pada Peserta	164

Gambar 3. 57 Hasil Daftar Keranjang pada Peserta	164
Gambar 3. 58 Hasil Daftar Transaksi pada Peserta.....	165
Gambar 3. 59 Hasil Detail Transaksi pada Peserta	166
Gambar 3. 60 Hasil Daftar Unduh Dokumen pada Peserta	166
Gambar 3. 61 Hasil Daftar <i>Log</i> Aktivitas pada Peserta	167
Gambar 3. 62 Hasil Daftar Tanya Jawab pada Peserta	167
Gambar 3. 63 Hasil Form Ajukan Pertanyaan pada Peserta	168
Gambar 3. 64 Hasil Isi Pesan pada Peserta	168

BAB I

INFORMASI UMUM PROYEK

1.1 Informasi Global Proyek

Proyek tugas akhir ini merupakan pengembangan Sistem Informasi Seleksi Mitra Usaha untuk PT Angkasa Pura I Cabang Bandar Udara I Gusti Ngurah Rai Bali. Tujuan utama proyek ini adalah memilih mitra usaha yang berkualitas dan kompeten guna meningkatkan pendapatan perusahaan melalui kegiatan komersialisasi fasilitas di bandara. PT Angkasa Pura I (Persero) Cabang Bandar Udara I Gusti Ngurah Rai Bali telah diberikan kewenangan untuk melaksanakan kegiatan komersialisasi tersebut berdasarkan Surat Keputusan Direksi Nomor KEP.DU.76/KB.03/2020.

Proyek ini berfokus pada pengembangan sebuah sistem informasi yang dapat mengatasi kendala-kendala pada aplikasi website *baliairportselection.com* yang saat ini masih menggunakan pengkodean manual dalam penambahan dan *update* konten. Penulis memiliki solusi dengan cara mengimplementasikan sistem informasi seleksi mitra usaha baru yang efisien dalam penyebaran informasi seleksi mitra usaha. Sistem yang direncanakan tidak hanya akan menyederhanakan proses seleksi, tetapi juga akan memperkenalkan fitur-fitur baru seperti melakukan pendataan, pembelian serta pembayaran paket seleksi secara online, sesi tanya jawab, dan antarmuka pengguna yang lebih intuitif untuk memudahkan akses dan penggunaan bagi pengguna. Dengan demikian, proyek tugas akhir ini diambil dengan judul **“Sistem Informasi Seleksi Mitra Usaha Pada PT Angkasa Pura I Bandar Udara I Gusti Ngurah Rai Bali Berbasis Website.”**

Tabel 1. 1 Informasi Global Proyek

Jenis Proyek	<i>Proyek Dari Tempat PKL</i>
Pengerjaan Proyek	<i>Kelompok</i>
Pemilik Proyek	<i>PT. Angkasa Pura Bandar I Gusti Ngurah Rai Bali</i>
Manajer Proyek	<i>Mahendra Tri Yuswanto</i>
Ketua Tim Proyek	<i>Mugi Asrianto</i>
Anggota Proyek	<i>1. Putu Mutia Darma Pertiwi 2. Gede Wisnu Wira Sentanu</i>

1.2 Latar Belakang

Perkembangan sistem informasi berbasis *website* telah menjadi kebutuhan mendasar bagi perusahaan dalam mengelola informasi dan aktivitas operasional mereka. Menurut laporan dari *International Data Corporation (IDC)*, perusahaan yang mengadopsi sistem informasi berbasis *website* mengalami peningkatan efisiensi operasional sebesar 20% dalam lima tahun terakhir. Kemajuan ini berdampak besar pada kehidupan manusia, terlihat dalam berbagai aspek pekerjaan dan aktivitas sehari-hari yang kini sangat bergantung pada penggunaan sistem informasi.

Pemanfaatan kemajuan sistem informasi berbasis *website* memberikan peluang untuk menjalankan pekerjaan dan aktivitas dengan lebih efektif dan efisien. Penerapan sistem informasi dalam tugas-tugas perusahaan dapat dilakukan secara optimal. Oleh karena itu, diperlukan peningkatan fitur dalam sistem informasi yang harus membuat sistem baru, agar tetap mendukung kelancaran operasional. Sistem informasi berbasis *website* dirancang dan diimplementasikan dengan memanfaatkan platform *website* untuk menyimpan, mengelola, dan menyajikan data guna mendukung kegiatan operasional di perusahaan.

PT. Angkasa Pura I Kantor Cabang Bandar Udara I Gusti Ngurah Rai Bali, sebagai BUMN yang mengelola Bandar Udara Internasional I Gusti Ngurah Rai Bali, memiliki sistem seleksi mitra usaha untuk memperoleh pendapatan optimal dan memberikan nilai tambah bagi perusahaan. Berdasarkan Surat Keputusan Direksi PT. Angkasa Pura I (Persero) Nomor KEP.DU.76/KB.03/2020, PT Angkasa Pura I (Persero) Cabang Bandara I Gusti Ngurah Rai Bali diberi wewenang untuk melakukan komersialisasi fasilitas komersial guna mencapai tujuan ini.

Namun, untuk menjalankan kegiatan komersial tersebut secara optimal, perusahaan memerlukan mitra usaha yang tepat. Proses seleksi mitra usaha saat ini diakses melalui website *baliairportselection.com*, namun sistem ini masih memiliki kendala dalam penambahan dan *update* konten karena masih melibatkan pengerjaan aktivitas *coding*. Oleh karena itu, perlu adanya pengembangan sistem informasi seleksi mitra usaha yang baru agar dapat membantu meningkatkan efisiensi penyebaran informasi seleksi secara cepat.

Pengembangan sistem informasi seleksi mitra usaha yang baru ini tidak hanya akan menyederhanakan proses seleksi dengan menyediakan fitur pembuatan

konten langsung pada sistem tanpa memerlukan aktivitas *coding*, tetapi juga akan memperkenalkan fitur-fitur baru seperti pendataan pengguna, pembayaran online, pengunduhan dokumen seleksi, pengunggahan bukti pembayaran, sesi tanya jawab, *log* aktivitas, dan antarmuka pengguna yang lebih intuitif untuk memudahkan akses dan penggunaan. Dengan pengembangan sistem ini, peserta dapat lebih mudah mengakses informasi seleksi, memilih paket seleksi yang diinginkan, melakukan pembayaran online, dan mengunduh dokumen seleksi melalui antarmuka pengguna yang lebih praktis dan efektif.

Berdasarkan latar belakang permasalahan di atas, maka penulis mengangkat judul “Sistem Informasi Seleksi Mitra Usaha Pada PT Angkasa Pura I Bandar Udara I Gusti Ngurah Rai Bali Berbasis Website.” yang diharapkan dapat memberikan solusi yang menyeluruh dan efektif dalam mengatasi kendala yang dihadapi saat ini, serta meningkatkan efisiensi dan efektivitas proses seleksi mitra usaha di PT. Angkasa Pura I.

Adapun referensi yang digunakan sebagai acuan dalam pengerjaan sistem seleksi mitra usaha yaitu, antara lain:

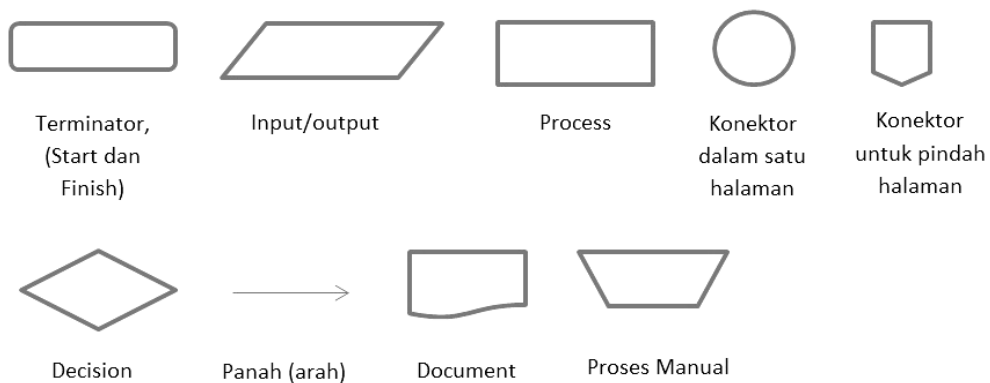
1. Lutfatul Malihah. "Menenal Mitra Usaha dalam Bisnis, Manfaat dan Contohnya. Bee.id, 2023. <https://www.bee.id/blog/mitra-usaha/> (Diakses pada 27 Februari 2024).
2. T. Angkasa Pura I (Persero). "Analisa Kebutuhan User Aplikasi Web Bali Airport Selection. " PT Angkasa Pura I, Bali, 2021.
3. Tim Seleksi Calon Mitra Usaha PT Angkasa Pura I. "Konsesional Seleksi Calon Mitra Usaha." PT Angkasa Pura I, 2020. <https://seleksiya.ap1.co.id/tahap2> (Diakses pada 27 Februari 2024).
4. Widharma, I. Gede Suputra. "Perancangan Simulasi Sistem Pendaftaran Kursus Berbasis Web Dengan Metode SDLC." Matrix: Jurnal Manajemen Teknologi dan Informatika, vol. 7, no. 2, hal. 38-41, 2017

Referensi ini dapat membantu dalam memahami konsep dasar tentang sistem informasi yang relevan dengan pengembangan sistem informasi untuk manajemen seleksi mitra usaha.

1.3 Deskripsi Proyek / Gambaran Umum Proyek

Gambaran umum pada proyek ini bertujuan untuk mengembangkan Sistem Informasi Seleksi Mitra Usaha berbasis website di PT Angkasa Pura I Bandar Udara I Gusti Ngurah Rai Bali. Sistem ini dirancang untuk meningkatkan efisiensi dan efektivitas waktu pada proses seleksi mitra usaha melalui aliran data dan informasi yang lebih terstruktur dan mudah diakses oleh berbagai kategori pengguna yang terlibat.

Untuk memvisualisasikan aliran data dan informasi yang terkait dalam sistem, penulis menggunakan *flowmap* sebagai gambaran grafis yang jelas dari proses-proses dalam sistem. *Flowmap* tidak hanya berfungsi sebagai alat visual untuk menggambarkan secara terperinci proses-proses dalam sistem, tetapi juga menjadi sarana untuk memfasilitasi pemahaman yang mendalam dan memperlancar interaksi antara semua pengguna sistem.



Gambar 1. 1 Simbol *Flowmap*

Dalam tugas akhir ini, penulis menyusun tiga jenis *flowmap* yang berbeda yaitu: *flowmap* sistem super admin, *flowmap* sistem tim seleksi, dan *flowmap* sistem peserta. Setiap *flowmap* pada sistem ini didesain sesuai dengan peran dan tanggung jawab masing-masing pengguna dalam sistem, mencerminkan alur kerja yang diharapkan dan memastikan implementasi sistem yang efisien dan sesuai dengan tujuan proyek ini. Berdasarkan alur kerja yang diharapkan, terdapat beberapa kategori atau tanggung jawab dari masing-masing pengguna yang terlibat dalam sistem ini, yaitu meliputi:

A. Administrator, adalah *user* yang berperan dalam memelihara sistem dan perangkat pendukungnya. Merujuk pada tugas dan fungsi dari kategori *user* Administrator tersebut, maka *user* yang masuk ke dalam kategori *user*

Administrator adalah *Unit Teknis* yang membidangi fungsi *ICT (Information and Communication of Technology)*.

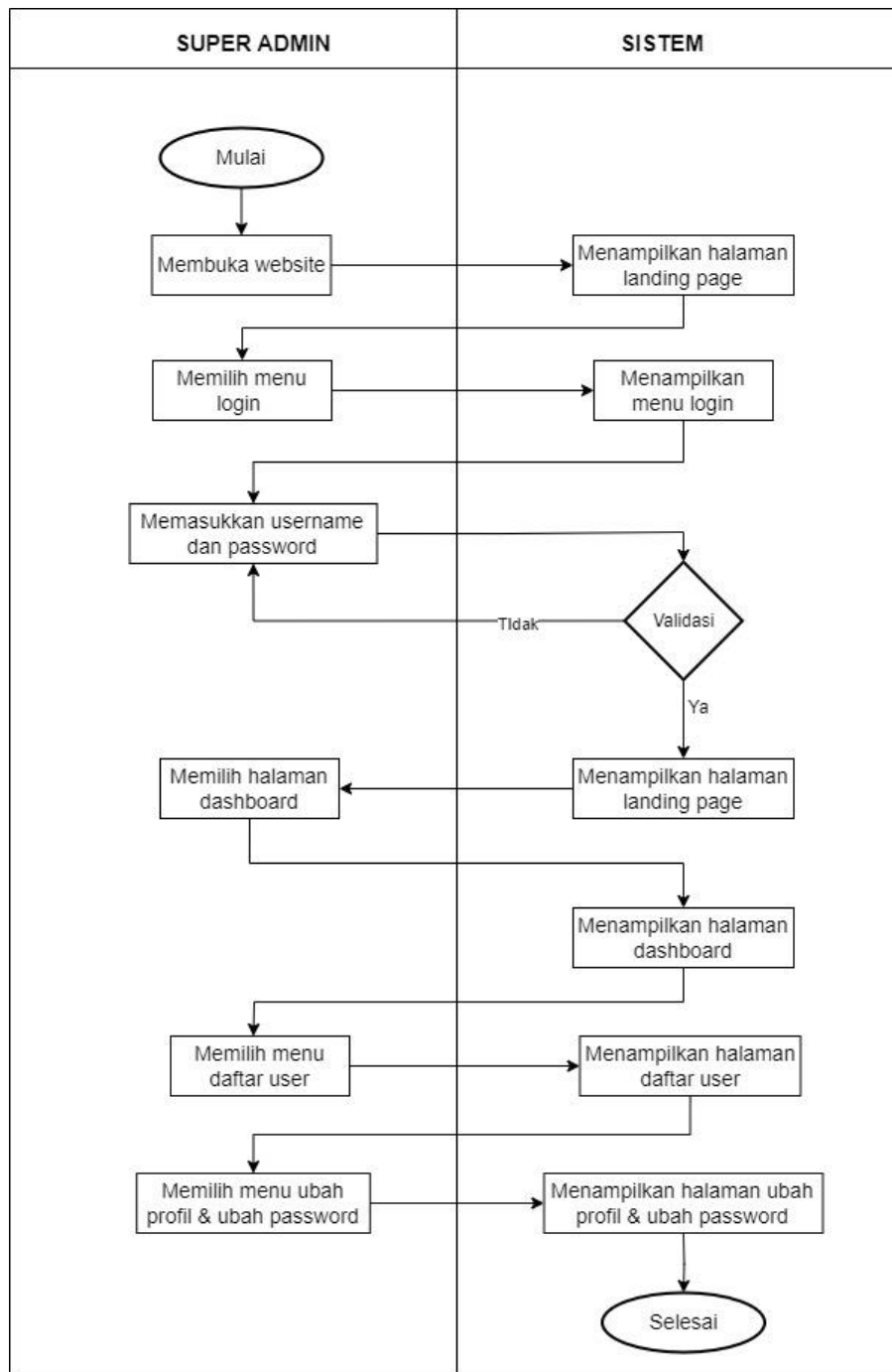
B. Tim Seleksi, adalah *user* yang menggunakan sistem dalam menjalankan tugasnya sesuai prosedur seleksi mitra usaha. Merujuk pada tugas dan fungsi dari kategori *user* Tim Seleksi, maka *user* yang masuk ke dalam kategori *user* ini adalah Tim Seleksi Kantor Cabang atau unit yang membidangi fungsi *Sales/Business Development*.

C. Peserta, adalah *user* yang menggunakan sistem untuk memperoleh informasi dan melakukan komunikasi/tanya jawab dengan Tim Seleksi terkait proses seleksi. Merujuk pada tugas dan fungsi dari kategori *user* Peserta, maka *user* yang masuk ke dalam kategori *user* ini adalah Calon Mitra Usaha yang mengikuti seleksi.

Berikut adalah gambaran mengenai *flowmap* yang telah disusun untuk masing-masing *user* dalam sistem informasi seleksi mitra usaha ini:

Flowmap seleksi mitra usaha pada Super Admin :

a) Flowmap Super Admin pada sistem:



Gambar 1.2 Flowmap Super Admin pada sistem

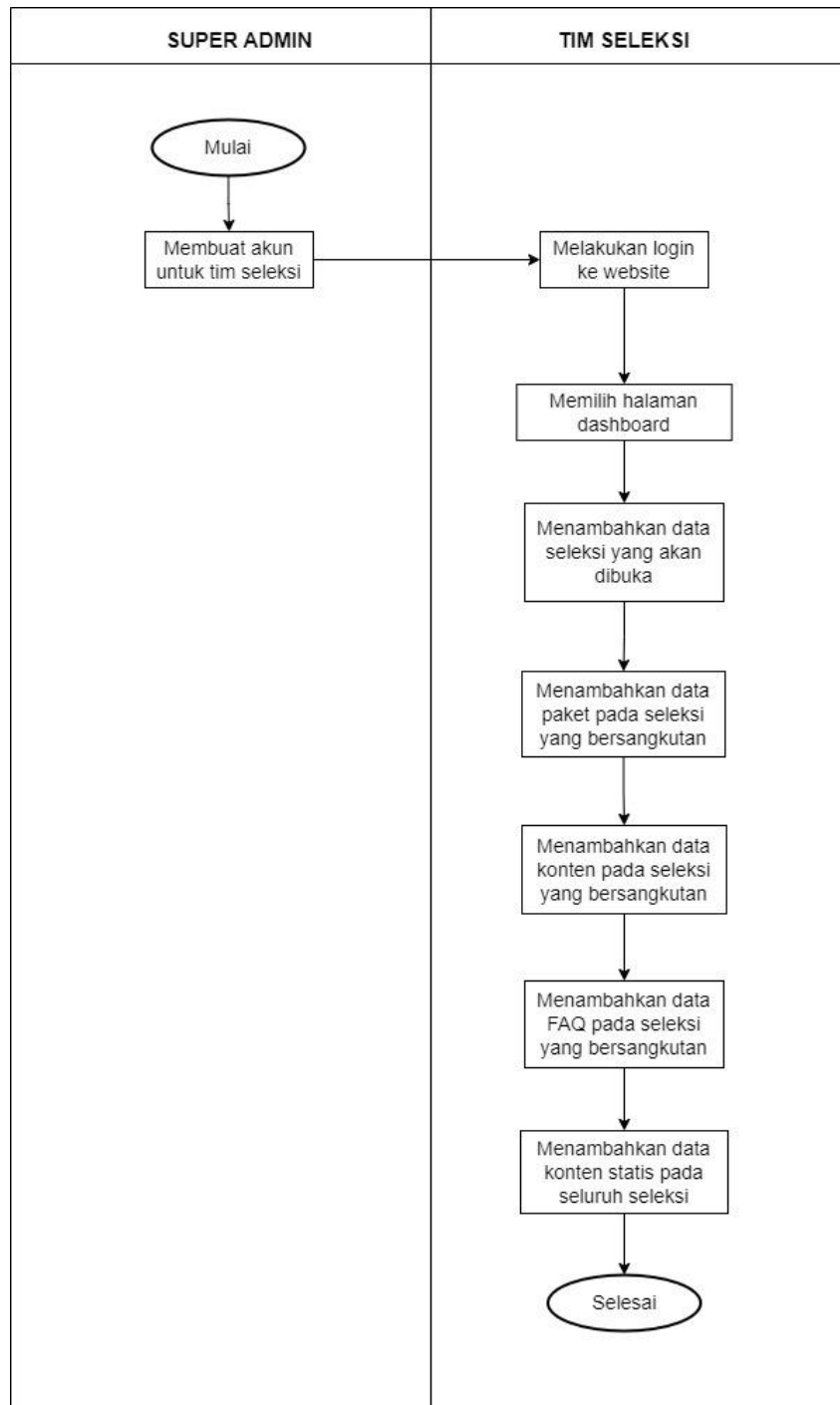
Keterangan flowmap Super Admin pada gambar 1.2 adalah :

- 1) Super Admin membuka situs *website* seleksi mitra usaha.
- 2) Sistem menampilkan halaman *landing page*.
- 3) Super Admin memilih menu *login*.

- 4) Sistem menampilkan halaman *login*.
- 5) Super Admin memasukkan *username* dan *password*.
- 6) Sistem mengambil data dari database. Jika *username* dan *password* sesuai, Super Admin akan dibawa ke halaman *dashboard*. Namun, jika *username* dan *password* tidak sesuai, Super Admin akan dikembalikan ke halaman *login* untuk memasukkan *username* dan *password* ulang.
- 7) Fitur pertama untuk Super Admin adalah menu data *user*. Di halaman data *user*, Super Admin dapat mengelola *user* tim seleksi dan peserta, baik itu menambah, menghapus, atau mengedit user. Di halaman ini juga akan terlihat data seluruh user yang ada pada sistem.
- 8) Fitur ke-dua adalah menu ubah data profil. Pada fitur ini, Super Admin dapat mengubah profilnya sendiri, termasuk nama, alamat rumah, dan nomor telepon.
- 9) Fitur ke-tiga adalah menu ubah *password*. Pada fitur ini, Super Admin dapat mengubah passwordnya. Form ubah *password* berisi *input password* lama, *password* baru, dan konfirmasi *password* baru.
- 10) Fitur ke-empat adalah menu *reset password*. Fitur ini terdapat di halaman data *user*, di mana Super Admin dapat me-*reset password* seluruh *user* yang terdaftar di sistem. Form *reset password* meminta Super Admin untuk memasukkan *password* baru dan konfirmasi *password* baru.

Flowmap Tim Seleksi:

a) *Flowmap* aktivitas utama pada Tim Seleksi:



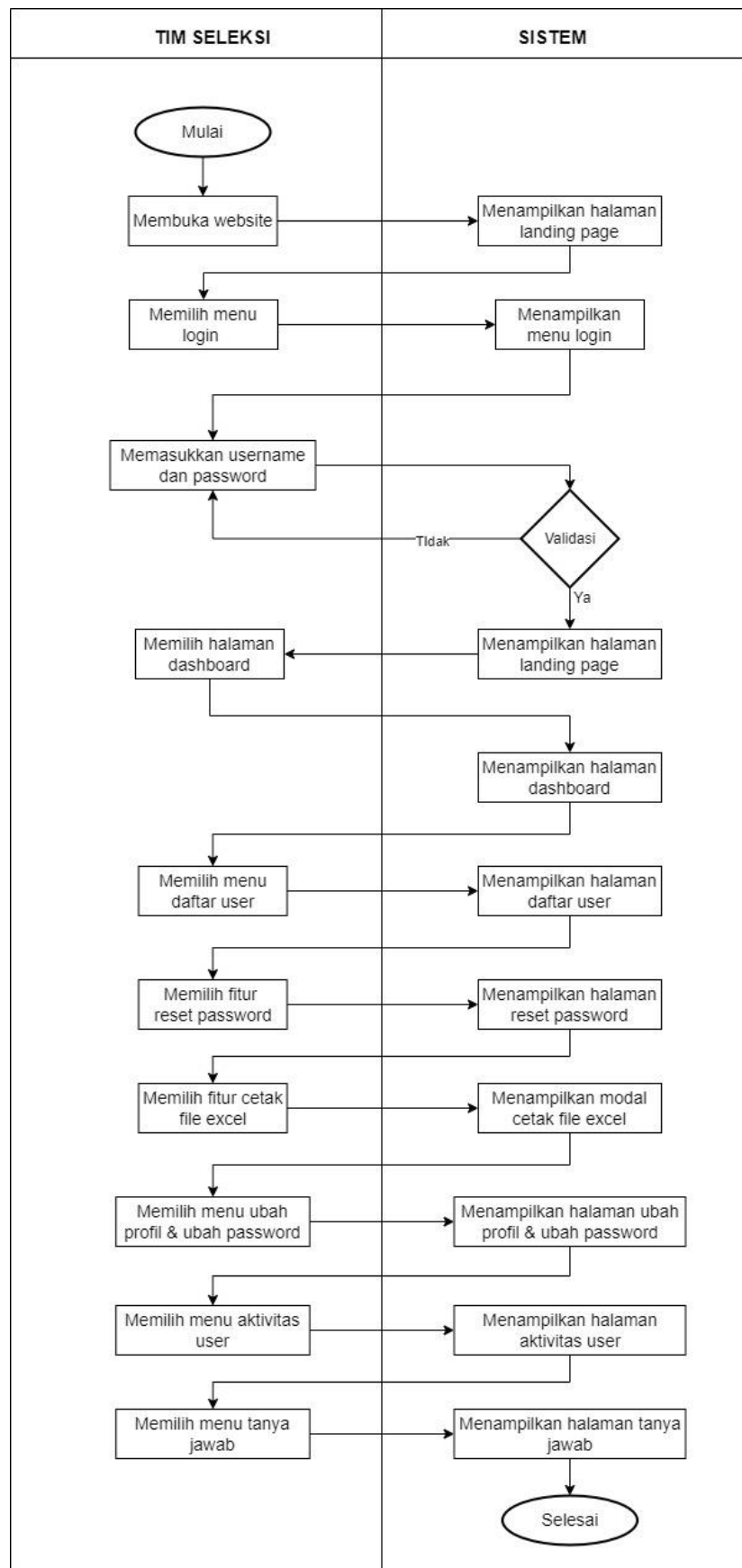
Gambar 1. 3 *Flowmap* Aktivitas Utama pada Tim Seleksi

Keterangan *flowmap* aktivitas utama tim seleksi pada Gambar 1.3 diatas adalah :

- 1) Super Admin membuat akun kepada Tim Seleksi.
- 2) Tim Seleksi melakukan *Login ke website*.
- 3) Tim seleksi memilih halaman *dashboard*.

- 4) Tim Seleksi menambahkan data seleksi yang akan dibuka.
- 5) Tim Seleksi menambahkan data paket pada seleksi yang bersangkutan.
- 6) Tim Seleksi menambahkan data konten pada seleksi yang bersangkutan.
- 7) Tim Seleksi menambahkan data *FAQ* pada seleksi yang bersangkutan.
- 8) Kemudian Tim Seleksi menambahkan data konten statis pada seluruh seleksi.

b) Flowmap aktivitas tambahan pada Tim Seleksi dengan sistem:



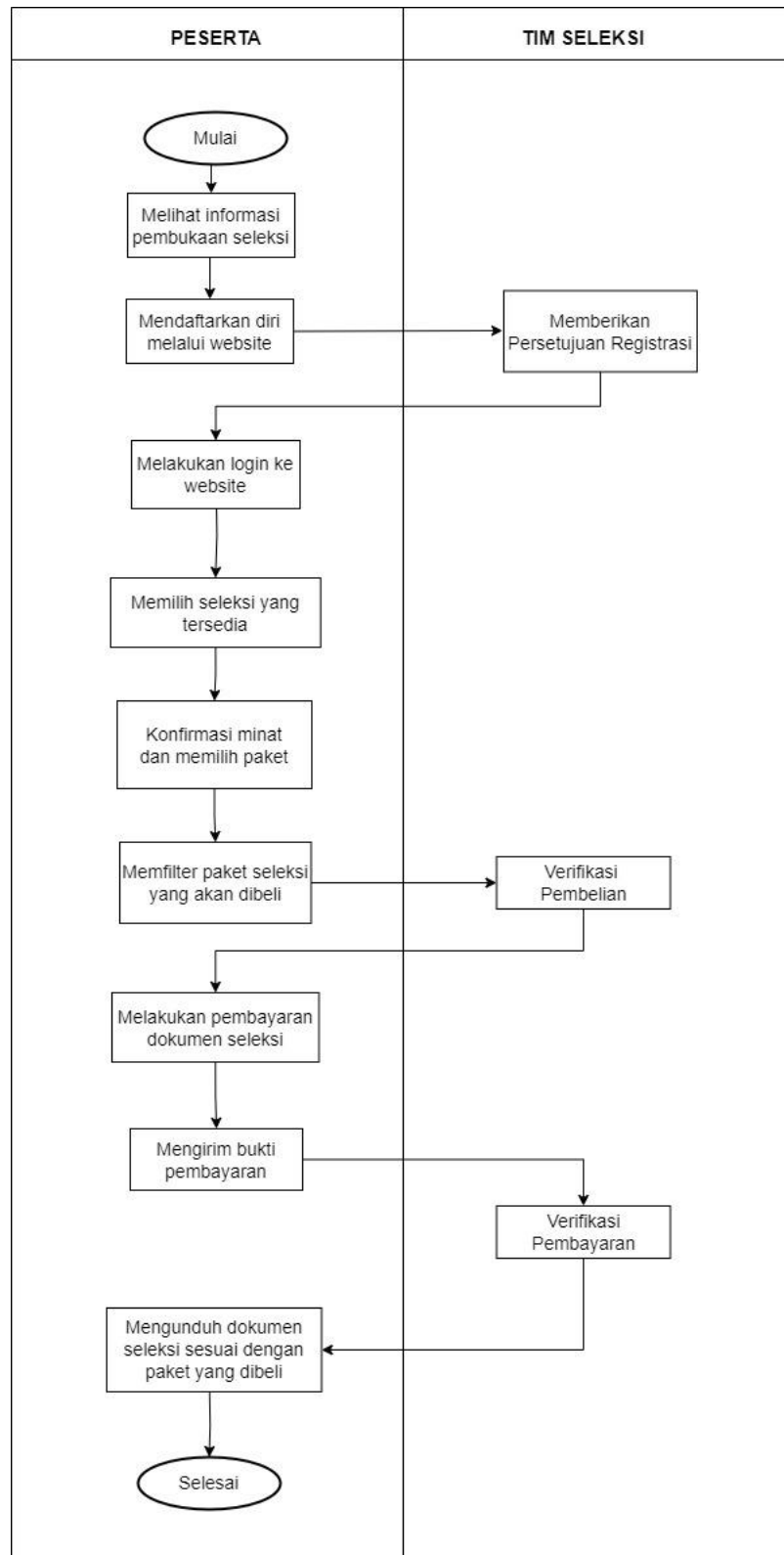
Gambar 1. 4 Flowmap Aktivitas Tambahan pada Tim Seleksi

Keterangan *flowmap* aktivitas tambahan tim seleksi pada Gambar 1.4 diatas adalah :

- 1) Tim Seleksi membuka *website*.
- 2) Sistem menampilkan halaman *landing page*.
- 3) Tim Seleksi memilih menu *login*.
- 4) Sistem menampilkan menu *login*.
- 5) Tim Seleksi memasukkan *username* dan *password*.
- 6) Kemudian sistem melakukan validasi, jika sudah sesuai maka tim seleksi akan dibawa ke halaman *landing page* dengan mengambil *session login* dari *user* yang bersangkutan. Tetapi jika tidak sesuai maka tim seleksi akan tetap berada di halaman *login* dengan memasukkan *username* dan *password* kembali sampai sesuai.
- 7) Setelah sesuai tim seleksi akan dibawa ke halaman *landing page*.
- 8) Tim seleksi memilih halaman *dashboard*.
- 9) Sistem menampilkan halaman *dashboard*.
- 10) Tim seleksi memilih menu daftar *user*.
- 11) Sistem menampilkan halaman daftar *user*.
- 12) Tim seleksi memilih menu *reset password*.
- 13) Sistem menampilkan halaman *reset password*.
- 14) Tim seleksi memilih fitur cetak file *excel*.
- 15) Sistem menampilkan modal cetak file *excel*.
- 16) Tim seleksi memilih menu ubah profil & ubah *password*.
- 17) Sistem menampilkan halaman ubah profil & ubah *password*.
- 18) Tim seleksi memilih menu aktivitas *user*.
- 19) Sistem menampilkan halaman aktivitas *user*.
- 20) Tim seleksi memilih menu tanya jawab.
- 21) Sistem menampilkan halaman tanya jawab.

Flowmap sistem peserta:

a) Flowmap aktivitas utama pada peserta:

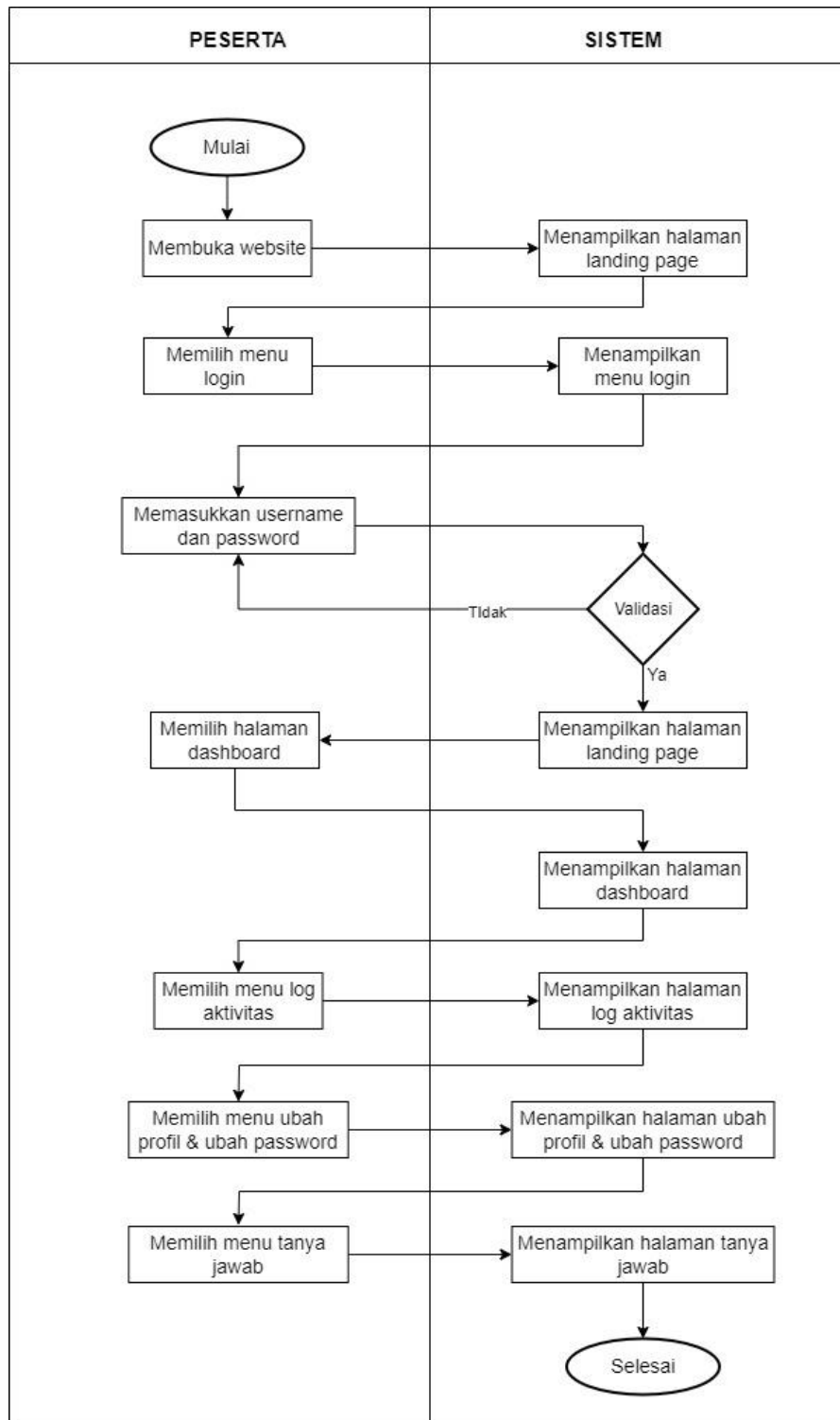


Gambar 1. 5 Flowmap Aktivitas Utama pada Peserta

Keterangan *flowmap* aktivitas utama peserta pada Gambar 1.5 diatas adalah :

- 1) Peserta membuka situs *website* seleksi mitra usaha.
- 2) Peserta melihat informasi pembukaan seleksi.
- 3) Peserta mendaftarkan diri melalui *website*.
- 4) Tim seleksi memberikan persetujuan registrasi kepada peserta.
- 5) Peserta melakukan *login* ke *website*.
- 6) Peserta memilih seleksi yang tersedia.
- 7) Peserta melakukan konfirmasi minat dan memilih paket.
- 8) Peserta melakukan *filter* paket seleksi yang akan dibeli.
- 9) Tim seleksi melakukan verifikasi pembelian paket peserta.
- 10) Peserta melakukan pembayaran dokumen seleksi.
- 11) Peserta mengirim bukti pembayaran pada *website*.
- 12) Tim seleksi melakukan verifikasi pembayaran.
- 13) Peserta mengunduh dokumen seleksi sesuai dengan paket yang dibeli.

b) *Flowmap* aktivitas tambahan pada peserta dengan sistem:



Gambar 1. 6 Flowmap Aktivitas Tambahan pada Peserta

Keterangan *flowmap* aktivitas tambahan peserta pada gambar 1.6 diatas adalah :

- 1) Peserta membuka *website*.
- 2) Sistem menampilkan halaman *landing page*.

- 3) Peserta memilih menu *login*.
- 4) Sistem menampilkan halaman *login*.
- 5) Peserta memasukkan *username* dan *password*.
- 6) Sistem melakukan validasi terhadap *username* dan *password* yang dimasukkan oleh peserta, jika *username* dan *password* sesuai maka peserta akan dibawa ke halaman *landing page* dengan mengambil *session user* yang bersangkutan. Tetapi jika *username* dan *password* tidak sesuai maka peserta akan tetap berada di halaman *login* dan diminta kembali untuk memasukkan *username* dan *password* hingga sesuai.
- 7) Setelah sesuai peserta memilih halaman *dashboard*.
- 8) Sistem menampilkan halaman *dashboard*.
- 9) Peserta memilih menu *log* aktivitas.
- 10) Sistem menampilkan halaman *log* aktivitas.
- 11) Peserta memilih menu ubah profil & ubah *password*.
- 12) Sistem menampilkan halaman ubah profil & ubah *password*.
- 13) Peserta memilih menu tanya jawab.
- 14) Sistem menampilkan halaman tanya jawab.

1.4 Tujuan Proyek

Tujuan utama dari proyek ini adalah untuk mengembangkan sistem informasi berbasis *website* yang efektif dan efisien guna mendukung proses seleksi mitra usaha di PT. Angkasa Pura I (Persero) Cabang Bandara I Gusti Ngurah Rai Bali. Proyek ini bertujuan untuk menjawab berbagai permasalahan yang dihadapi dalam proses seleksi saat ini, serta mencapai beberapa target yang diinginkan untuk meningkatkan kinerja dan kualitas seleksi mitra usaha. Berikut adalah tujuan proyek ini:

- 1) Mempercepat dan mempermudah proses seleksi mitra usaha melalui otomatisasi tahapan seleksi, seperti pendaftaran, pengumpulan dokumen, evaluasi, dan pengumuman hasil. Ini akan mengurangi beban kerja manual dan meningkatkan efisiensi.
- 2) Menyediakan platform berbasis *website* yang mudah diakses oleh calon mitra usaha untuk mendapatkan informasi terkait seleksi, mengunduh dokumen, dan mengikuti sesi tanya jawab online. Informasi akan selalu diperbarui agar calon mitra mendapatkan data yang akurat dan terkini.

- 3) Menghapus kebutuhan *coding* dalam pengelolaan dan pembaruan konten. Tim seleksi dapat mengelola dan memperbarui konten melalui antarmuka pengguna yang intuitif, mempercepat proses pembaruan informasi dan mengurangi risiko kesalahan.
- 4) Mencatat semua aktivitas selama seleksi, termasuk pendataan *user*, pembelian paket seleksi, pembayaran secara online, pengunduhan dokumen seleksi, pengunggahan, bukti pembayaran, sesi tanya jawab. Setiap langkah terdokumentasi dengan baik untuk memastikan transparansi dan tanggung jawab penggunaan.
- 5) Mengotomatiskan proses seleksi untuk mengurangi kesalahan yang sering terjadi dalam proses manual, seperti kesalahan pengetikan dan hilangnya data.
- 6) Menyediakan akses yang lebih baik bagi calon mitra usaha untuk melihat status aplikasi serta tanya jawab seleksi secara *real-time* dan memahami dasar keputusan yang diambil, meningkatkan kepercayaan terhadap proses seleksi.
- 7) Memungkinkan pendataan dan pembayaran dilakukan secara *online*, membuat proses administrasi lebih praktis dan efisien.
- 8) Menyediakan antarmuka pengguna yang lebih intuitif dan mudah digunakan oleh berbagai kategori pengguna, dengan navigasi yang sederhana, panduan penggunaan, dan bantuan *online*.

Dengan tujuan-tujuan ini, proyek ini diharapkan dapat mengatasi masalah dalam proses seleksi mitra usaha saat ini serta memberikan manfaat signifikan bagi PT. Angkasa Pura I dan para calon mitra usaha.

1.5 Keuntungan Proyek

Adapun keuntungan-keuntungan yang diharapkan dari proyek tugas akhir ini mencakup berbagai aspek penting yang diharapkan dapat memberikan dampak positif bagi PT Angkasa Pura I (Persero) Cabang Bandara I Gusti Ngurah Rai Bali serta para calon mitra usaha yaitu:

A. Keuntungan Bagi Perusahaan:

- 1) Sistem baru yang dikembangkan dapat mengoptimalkan proses seleksi dan tugas-tugas di PT Angkasa Pura I, mempercepat dan mempermudah, sehingga proses seleksi mitra usaha dapat berjalan lebih terstruktur dan efisien. Misalnya, informasi seleksi dapat secara otomatis disebarkan kepada calon mitra usaha melalui internet atau *website*. Selain itu, sistem ini akan

mengotomatiskan berbagai tahapan seleksi, termasuk pendaftaran, pengumpulan dokumen, dan pengolahan data, yang dapat mengurangi beban kerja manual dan mempercepat proses administrasi.

- 2) Dengan menggunakan sistem baru, PT Angkasa Pura I dapat menemukan mitra usaha yang lebih sesuai dengan kebutuhan perusahaan. Hal ini berpotensi meningkatkan pendapatan perusahaan melalui peningkatan kualitas dan relevansi mitra usaha yang dipilih.
- 3) Implementasi sistem ini akan membawa dampak positif pada efisiensi operasional, menghemat waktu dan tenaga pegawai PT Angkasa Pura I yang sebelumnya diperlukan untuk proses seleksi manual.

B. Keuntungan Bagi Pegawai:

- 1) Dengan adanya penyempurnaan dalam pengelolaan informasi di situs *website*, pegawai PT Angkasa Pura I dapat lebih efisien dalam mengelola dan memperbarui informasi seleksi melalui antarmuka pengguna yang intuitif. Hal ini akan meningkatkan produktivitas tim karena mengurangi ketergantungan pada dukungan teknis, memungkinkan mereka memberikan respons yang lebih cepat.
- 2) Sistem baru ini akan mempermudah pegawai dalam memilih peserta mitra usaha yang berkualitas. Proses seleksi yang lebih terstruktur memungkinkan mereka untuk mengevaluasi mitra usaha berdasarkan kriteria yang telah ditetapkan, sehingga dapat meningkatkan standar layanan yang diberikan.

C. Keuntungan Bagi Peserta:

- 1) Dengan adanya sistem baru ini, calon mitra usaha akan merasakan kemudahan dalam mengakses informasi seleksi dan dokumen yang diperlukan. Melalui antarmuka pengguna yang direncanakan dalam proyek ini, mereka dapat dengan mudah mendapatkan informasi yang relevan. Hal ini tidak hanya memperkuat hubungan antara perusahaan dan calon mitra usaha, tetapi juga membuka peluang kerjasama yang lebih luas.
- 2) Sistem ini akan mempermudah publikasi informasi seleksi melalui platform web, sehingga informasi yang tersedia untuk peserta seleksi menjadi lebih akurat, jelas, dan mudah diakses. Peserta juga akan dapat dengan mudah melihat informasi seleksi, membeli paket seleksi serta membayar paket seleksi secara online, mengunggah bukti pembayaran, mengunduh dokumen

seleksi melalui antarmuka pengguna (*User Interface/UI*), dan berpartisipasi dalam sesi tanya jawab untuk bertanya mengenai paket seleksi yang tersedia.

- 3) Dengan adanya sistem baru ini, peserta akan merasa didukung dan dihargai dalam proses seleksi, karena akses yang lebih mudah dan transparansi informasi yang lebih baik. Hal ini diharapkan dapat meningkatkan kepercayaan dan loyalitas peserta terhadap proses seleksi yang dilaksanakan.

BAB IV

PENUTUP

4.1 Kesimpulan

Dalam menghadapi tantangan yang ada pada proses seleksi mitra usaha yang sebelumnya kurang efisien dan transparan di PT Angkasa Pura I Cabang Bandar Udara I Gusti Ngurah Rai Bali, proyek ini telah berhasil mengembangkan Sistem Informasi Seleksi Mitra Usaha berbasis web. Sistem ini dirancang untuk menyempurnakan seluruh tahapan seleksi mitra usaha dengan memanfaatkan teknologi terkini. Berikut adalah rangkuman hasil dari proyek tugas akhir ini:

1. Pengembangan Sistem Informasi Seleksi Mitra Usaha: Proyek ini berfokus pada penciptaan sistem yang mengoptimalkan proses seleksi mitra usaha dengan cara mengotomatiskan berbagai tahapan seperti pendaftaran, pengumpulan dokumen, evaluasi, dan pengumuman hasil. Hal ini bertujuan untuk meningkatkan efisiensi dan transparansi dalam proses seleksi.
2. Teknologi Utama yang Digunakan: Bahasa pemrograman *PHP* dipilih untuk pengolahan data di sisi server, sementara *JavaScript* digunakan untuk meningkatkan interaksi pengguna di sisi klien [8]. *Framework Laravel* diterapkan untuk mempercepat pengembangan aplikasi, serta memastikan keamanan dan integrasi basis data.
3. Tujuan Utama Proyek: Proyek ini bertujuan untuk menyederhanakan proses seleksi mitra usaha dengan menyediakan fitur-fitur seperti pendaftaran, pembelian paket seleksi, dan pembayaran secara online. Dengan sistem ini, diharapkan dapat mengurangi waktu proses, meminimalkan biaya operasional, dan meningkatkan efisiensi secara keseluruhan.
4. Manfaat Implementasi Sistem: Diharapkan bahwa sistem ini akan membawa manfaat signifikan berupa peningkatan efisiensi operasional dalam manajemen seleksi mitra usaha, pengurangan kesalahan proses, serta peningkatan transparansi. Antarmuka pengguna yang dirancang secara intuitif memungkinkan akses yang lebih mudah dan pemanfaatan sistem yang lebih efektif, memberikan dukungan yang lebih baik bagi calon mitra usaha selama proses seleksi

4.2 Saran

Berikut adalah beberapa saran untuk pengembangan dan perbaikan sistem ini di masa mendatang:

1. Melakukan evaluasi rutin terhadap kinerja sistem untuk memastikan kehandalan dan keefektifan fungsionalitas yang telah diimplementasikan. Evaluasi ini bertujuan untuk mengidentifikasi potensi masalah dan menanggapi perubahan kebutuhan yang mungkin terjadi.
2. Menyelaraskan sistem dengan teknologi dan platform terbaru untuk mendukung skalabilitas yang lebih baik dan adaptasi yang lebih cepat terhadap dinamika lingkungan bisnis yang terus berubah. Integrasi dengan teknologi terkini juga akan memastikan sistem tetap relevan dan dapat beroperasi optimal dalam jangka panjang.
3. Memperkuat fitur pengelolaan pengguna dengan peningkatan dalam aspek keamanan data. Hal ini termasuk peningkatan sistem autentikasi, enkripsi data yang lebih kuat, dan kontrol akses yang lebih ketat untuk menjaga privasi dan keamanan informasi pengguna dengan lebih baik.

DAFTAR PUSTAKA

- [1] A. A. Wahid, "Analisis Metode Waterfall Untuk Pengembangan Sistem Informasi," Jurnal Ilmu-ilmu Informatika dan Manajemen STMIK, p. 3, 2020.
- [2] Darmawan, Agus. "Metode Pengembangan Sistem Waterfall". 01 April 2024. <https://agusdar.wordpress.com/2013/04/13/metode-pengembangan-sistem-waterfall/>
- [3] Adani, Muhammad Robith, "Apa itu MySQL: Pengertian, Fungsi, beserta kelebihan", Feb. 26,2024. <https://www.sekawanmedia.co.id/blog/pengertian-mysql/>
- [4] Latukolan, Michelle Larassati Ayusmara, Achmad Arwan, and Mahardeka Tri Ananta. "Pengembangan Sistem Pemetaan Otomatis Entity Relationship Diagram Ke Dalam Database." Jurnal Pengembangan Teknologi Informasi dan Ilmu Komputer, vol. 3, no.4, pp. 4058-4065, April, 2019.
- [5] Raharjana, Indra Kharisma, and Army Justitia. "Pembuatan Model Sequence Diagram Dengan Reverse Engineering Aplikasi Basis Data Pada Smartphone Untuk Menjaga Konsistensi Desain Perangkat Lunak." Jurnal Ilmiah Teknologi Informasi,vol.13, no.2, pp. 133-142, 2015.
- [6] Sulistyorini, Prastuti. "Pemodelan visual dengan menggunakan uml dan rational rose." Jurnal Teknologi Informasi Dinamik, vol.14, no.1, pp. 23-29, January,2009.
- [7] Raharjo. Budi. "Pemrograman Web (HTML,PHP & MySQL)",edisi ketiga, Bandung : Modula, 2016.
- [8] Sianipar. R.H . "Pemrograman JavaScript : Teori dan Implementasi", Bandung: Informatika, 2015.